

## Die Gleichstellungsbeauftragte

Die weiblichen Beschäftigten des IWH wählen alle vier Jahre eine ehrenamtliche Gleichstellungsbeauftragte bzw. einen Gleichstellungsbeauftragten sowie eine Vertretung.

### Aufgaben und Rechte

- Beratung und Unterstützung im Einzelfall
- Beteiligung an Stellenausschreibungen und Stellenbesetzungsverfahren
- Freistellung für Gleichstellungsaufgaben und Schulung
- Hinzuziehung bei allen gleichstellungsrelevanten Fragen
- Diversity

### Kontakt

Franziska Exß  
Gleichstellungsbeauftragte  
0345 7753 810  
franziska.exss@iwh-halle.de

Dr. Katja Heinisch  
Stellvertretende Gleichstellungsbeauftragte  
0345 7753 836  
Katja.Heinisch@iwh-halle.de

## Gesetze und Leitfäden



- Personalentwicklungskonzept
- Betriebsvereinbarungen, z. B. Berufliche Aus- und Weiterbildung, Arbeitsbedingungen und Karriereförderung
- Sprachleitfaden gendergerechte Sprache
- Ziele-Maßnahmen-Katalog zum Frauenförderplan
- Betriebsvereinbarung zum partnerschaftlichen Verhalten am Arbeitsplatz zur Verhinderung von Diskriminierung, Mobbing und sexueller Belästigung

## Chancengleichheit am IWH

Das IWH verfolgt eine aktive Gleichstellungspolitik und ist bestrebt, die Vereinbarkeit von Familie und Beruf systematisch und bedarfsgerecht zu verbessern. Dafür wurde das IWH im Jahr 2013 mit dem Total E-Quality Prädikat ausgezeichnet.



## Gleichstellungspolitik

Das IWH verfolgt eine aktive Gleichstellungspolitik, um die Karrierechancen von Frauen in der Wissenschaft zu verbessern und den Frauenanteil im wissenschaftlichen Personal und insbesondere in den Leitungspositionen zu erhöhen.

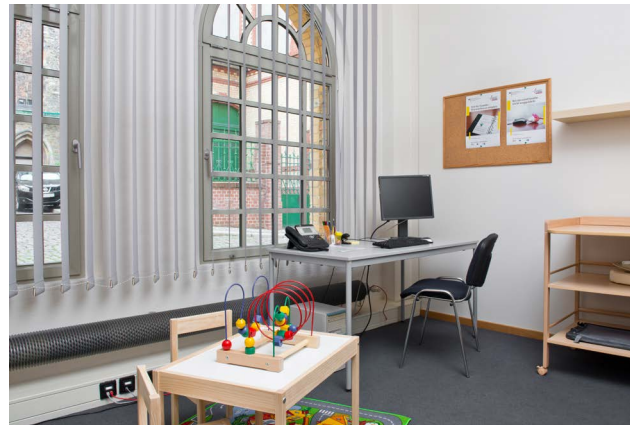
*„Ich freue mich, Ihnen mitteilen zu können, dass Ihr Institut sich unter den 20 Leibniz-Instituten der ‚Spitzengruppe‘ befindet, die die Leibniz-Gleichstellungsstandards herausragend umgesetzt haben.“*

Professor Matthias Kleiner  
Präsident der Leibniz-Gemeinschaft

(anlässlich der Erhebung zu den  
„Forschungsorientierten  
Gleichstellungsstandards in der  
Leibniz-Gemeinschaft 2014“)

## Familienfreundliches IWH

Das IWH überprüft und verbessert kontinuierlich die Rahmenbedingungen zur Vereinbarkeit von Beruf und Familie am Institut.



IWH-Eltern-Kind-Büro

- Zuschuss Kinderbetreuung
- Wechsel von Vollzeit in Teilzeit und umgekehrt; befristete Herabsetzung der wöchentlichen Arbeitszeit ist ebenso möglich
- Eltern-Kind-Büro und Ruheraum
- Mitgliedschaft im Dual-Career-Netzwerk und im Netzwerk Erfolgsfaktor Familie
- Mütter-/Väterbrief, Patenschaften

## Schutz vor Diskriminierung, Mobbing und sexueller Belästigung

Das IWH macht sich für ein kollegiales und partnerschaftliches Miteinander stark. Zur Vermeidung von Belästigungen jedweder Art und zur Stärkung der Rechte betroffener Personen hat das IWH eine Betriebsvereinbarung zum partnerschaftlichen Verhalten am Arbeitsplatz verabschiedet. Sie beinhaltet neben internen Ansprechpersonen für Betroffene auch das klar geregelte Beschwerdemanagement im IWH einschließlich zu treffender Sanktionen.

### Anlaufstellen

- Gleichstellungsbeauftragte Franziska Exß
- Stellvertretende Gleichstellungsbeauftragte Dr. Katja Heinisch
- Vertrauensperson: Mobbing, Diskriminierung, Bossing, Belästigung Bruno Hamelmann
- Betriebsrat
- Ombudsperson Dr. Axel Lindner
- AG Chancengleichheit