



Das Institut für Wirtschaftsforschung Halle ist Mitglied der Leibniz-Gemeinschaft

IWH-Pressemitteilung 22/2003

Sperrfrist: 11. November 2003, 12.00 Uhr

**IWH-Bauumfrage im Oktober 2003:
Lage noch gut, Erwartungen stark zurückgeschraubt**

Ansprechpartner: Dr. Brigitte Loose (Tel. 0345/77 53 805)

Halle (Saale), den 11. November 2003

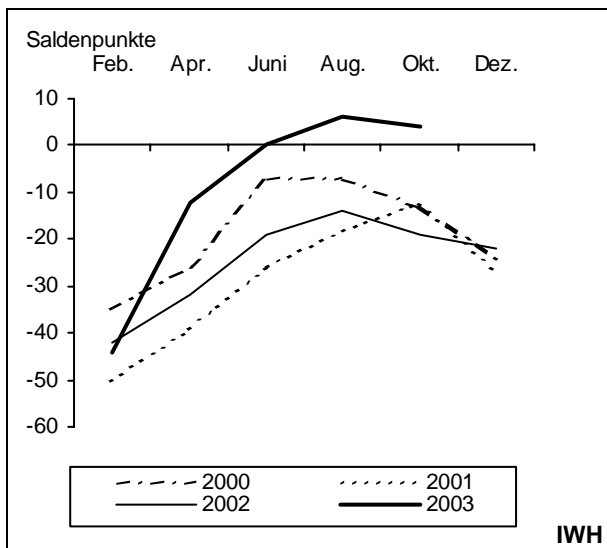
Kleine Märkerstraße 8, 06108 Halle (Saale) Postfach 11 03 61, 06017 Halle (Saale)
Tel.: (0345) 7753-60 Fax: (0345) 7753 820 <http://www.iwh-halle.de>

Ostdeutsches Baugewerbe im Oktober 2003: Lage noch gut, Erwartungen stark zurückgeschraubt

Im Oktober 2003 hat sich das Geschäftsklima im ostdeutschen Baugewerbe saisonbedingt abgekühlt. Allerdings meldeten die ca. 300 vom IWH befragten Bauunternehmen nochmals einen überwiegend positiven Stand der laufenden Geschäfte, bei dem auch das vergleichbare Vorjahresniveau deutlich überschritten wird. Die Urteile zu den Geschäftsaussichten, die bis in das erste Quartal des kommenden Jahres reichen, sind dagegen erheblich zurückgeschraubt worden und erreichen nun fast wieder das sehr niedrige Niveau vor Jahresfrist.

Die um 23 Saldenpunkte günstigere Bewertung der Geschäftslage im Vergleich zum Vorjahr ist

Abbildung 1:
Entwicklung der Geschäftslage im ostdeutschen Baugewerbe
- Saldo der positiven und negativen Wertungen -



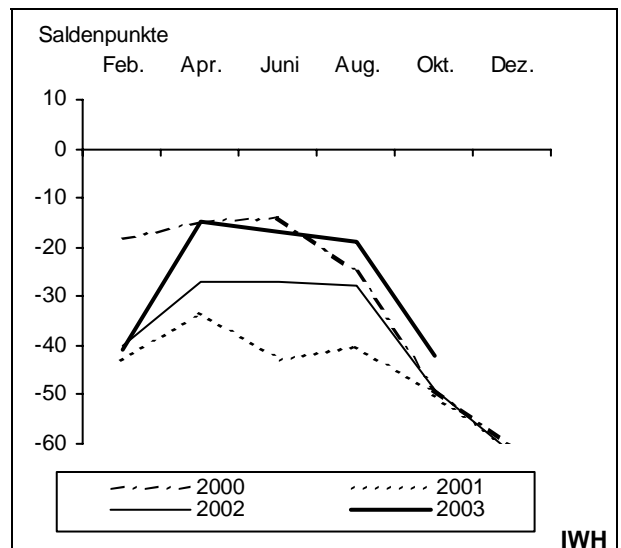
Quelle: IWH-Baumfragen.

wegen dem vermehrten Ausscheiden von insolventen Unternehmen zwar etwas überzeichnet. Sie bleibt aber – eliminiert man rechnerisch deren Einfluss – mit 17 Saldenpunkten noch erheblich. Die Stimmungsverbesserung kommt vor allem aus dem Hoch- und Tiefbau. Hier stimulieren Großprojekte im öffentlichen Tiefbau sowie bei Bahn und Post, die bis in den Herbst hineinreichen. Im Hochbau scheint die Aufhellung zudem ein Reflex auf die Diskussion um die Kürzung der Wohnungsbauförderung zu sein. Partiiell profitiert davon auch das Ausbaugewerbe. Mitverantwortlich für die etwas günstigere Darstellung der Geschäftslage dürfte

ferner der nachlassende Preisdruck bei den Unternehmen sein. Nach sechs Jahren Rückgang sind die Preise auf dem ostdeutschen Bauparkt seit dem Spätsommer letzten Jahres leicht aufwärtsgerichtet. Trotz rezessiver Gesamtlage am Bau konnten die Betriebe wohl wegen gestiegener Nachfrage im Zusammenhang mit der Beseitigung der Flutschäden teilweise höhere Preise erzielen. Dies zeigt sich besonders deutlich im öffentlichen Bau und im Wohnungsbau.

Angesichts der zukünftig wieder zum Tragen kommenden strukturellen Anpassungsprobleme ist es nicht verwunderlich, dass die Unternehmen ihre

Abbildung 2:
Entwicklung der Geschäftsaussichten im ostdeutschen Baugewerbe
- Saldo der positiven und negativen Wertungen -



Quelle: IWH-Baumfragen.

Erwartungen für die nächsten Monate stark zurücknehmen. Lässt man die Antworten der ausgeschiedenen Unternehmen unberücksichtigt, wird die zukünftige Entwicklung sogar ähnlich skeptisch eingeschätzt wie vor Jahresfrist. Mit etwa drei Viertel negativer Urteile stellt sich die Situation besonders kritisch im Hoch- und Ausbau dar. Im Stimmungsbild der Unternehmen werden sich wohl auch der erwartungsgemäß wieder zugenommene Preisdruck und die damit zusammenhängenden Liquiditätsprobleme niedergeschlagen haben.

Brigitte.Loose@iwh-halle.de

Tabelle :

Geschäftslage und Geschäftsaussichten laut IWH-Umfrage im ostdeutschen Baugewerbe – Oktober 2003

- Vergleich zum Vorjahreszeitraum und zur Vorperiode -

| Gruppen/Wertungen | gut (+) | | | eher gut (+) | | | eher schlecht (-) | | | schlecht (-) | | | Saldo | | |
|-----------------------------|---|-----------|-----------|--------------|-----------|-----------|-------------------|-----------|-----------|--------------|-----------|-----------|------------|------------|------------|
| | Okt 02 | Aug 03 | Okt 03 | Okt 02 | Aug 03 | Okt 03 | Okt 02 | Aug 03 | Okt 03 | Okt 02 | Aug 03 | Okt 03 | Okt 02 | Aug 03 | Okt 03 |
| | - in % der Unternehmen der jeweiligen Gruppe ^a - | | | | | | | | | | | | | | |
| Geschäftslage | | | | | | | | | | | | | | | |
| Baugewerbe insgesamt | 12 | 14 | 19 | 29 | 39 | 33 | 46 | 36 | 35 | 14 | 11 | 13 | -19 | 6 | 4 |
| Zweige/Sparten | | | | | | | | | | | | | | | |
| Bauhauptgewerbe | 9 | 13 | 17 | 29 | 40 | 36 | 47 | 37 | 32 | 15 | 11 | 15 | -24 | 6 | 6 |
| darunter ^b | | | | | | | | | | | | | | | |
| Hochbau | 6 | 10 | 14 | 27 | 38 | 35 | 49 | 39 | 37 | 18 | 13 | 15 | -35 | -4 | -3 |
| Tiefbau | 13 | 15 | 21 | 36 | 43 | 39 | 41 | 37 | 27 | 11 | 6 | 13 | -3 | 15 | 19 |
| Ausbaugewerbe | 19 | 17 | 21 | 27 | 36 | 28 | 43 | 36 | 43 | 11 | 11 | 9 | -8 | 6 | -3 |
| Größengruppen | | | | | | | | | | | | | | | |
| 1 bis 19 Beschäftigte | 23 | 14 | 24 | 27 | 40 | 33 | 33 | 27 | 28 | 18 | 19 | 16 | -1 | 9 | 13 |
| 20 bis 249 Beschäftigte | 9 | 14 | 16 | 26 | 39 | 33 | 53 | 40 | 38 | 13 | 8 | 12 | -31 | 6 | -1 |
| 250 und mehr Beschäftigte | 0 | 25 | 25 | 80 | 25 | 50 | 20 | 50 | 25 | 0 | 0 | 0 | 6 | 0 | 50 |
| Statusgruppen | | | | | | | | | | | | | | | |
| Bauindustrie | | | | | | | | | | | | | | | |
| Privatisierte Unternehmen | 7 | 11 | 20 | 34 | 34 | 27 | 42 | 39 | 39 | 17 | 15 | 13 | -19 | -9 | -5 |
| Neugründungen | 4 | 17 | 14 | 36 | 44 | 42 | 52 | 30 | 25 | 8 | 9 | 20 | -20 | 22 | 11 |
| Bauhandwerk | 15 | 11 | 17 | 26 | 41 | 35 | 46 | 39 | 38 | 14 | 9 | 10 | -19 | 4 | 3 |
| Geschäftsaussichten | | | | | | | | | | | | | | | |
| Baugewerbe insgesamt | 7 | 12 | 10 | 18 | 29 | 19 | 52 | 45 | 49 | 22 | 15 | 22 | -49 | -19 | -42 |
| Zweige/Sparten | | | | | | | | | | | | | | | |
| Bauhauptgewerbe | 5 | 11 | 9 | 15 | 29 | 20 | 56 | 45 | 48 | 23 | 15 | 23 | -59 | -20 | -43 |
| darunter ^b | | | | | | | | | | | | | | | |
| Hochbau | 3 | 9 | 5 | 14 | 24 | 16 | 54 | 47 | 55 | 29 | 19 | 24 | -65 | -34 | -57 |
| Tiefbau | 6 | 12 | 12 | 18 | 37 | 26 | 59 | 44 | 43 | 18 | 8 | 19 | -52 | -3 | -26 |
| Ausbaugewerbe | 13 | 13 | 10 | 25 | 27 | 18 | 42 | 46 | 51 | 20 | 14 | 21 | -25 | -19 | -44 |
| Größengruppen | | | | | | | | | | | | | | | |
| 1 bis 19 Beschäftigte | 13 | 12 | 10 | 18 | 31 | 19 | 41 | 40 | 49 | 28 | 18 | 22 | -37 | -15 | -40 |
| 20 bis 249 Beschäftigte | 6 | 13 | 8 | 16 | 25 | 20 | 57 | 50 | 49 | 22 | 13 | 23 | -57 | -26 | -45 |
| 250 und mehr Beschäftigte | 0 | 0 | 25 | 60 | 100 | 25 | 40 | 0 | 50 | 0 | 0 | 0 | 20 | 100 | 0 |
| Statusgruppen | | | | | | | | | | | | | | | |
| Bauindustrie | | | | | | | | | | | | | | | |
| Privatisierte Unternehmen | 3 | 11 | 17 | 16 | 37 | 20 | 59 | 27 | 40 | 22 | 24 | 23 | -60 | -3 | -27 |
| Neugründungen | 9 | 13 | 2 | 27 | 34 | 34 | 44 | 43 | 39 | 20 | 9 | 26 | -28 | -4 | -29 |
| Bauhandwerk | 8 | 9 | 6 | 18 | 25 | 18 | 51 | 53 | 54 | 24 | 13 | 21 | -50 | -32 | -51 |

^a Summe der Wertungen je Umfrage gleich 100 - Ergebnisse gerundet. – ^b Hoch- und Tiefbau werden als Darunterposition ausgewiesen, da ein Teil der an der Umfrage beteiligten Unternehmen keiner dieser Sparten eindeutig zugeordnet werden kann.

Quelle: IWH-Baumfragen.