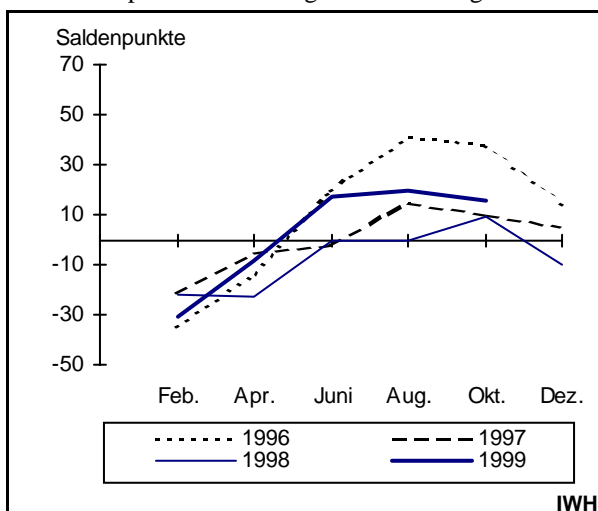


Ostdeutsches Baugewerbe: Geschäftsaussichten über den Jahreswechsel hinaus stark abwärtsgerichtet

Nach den Ergebnissen der IWH-Umfrage unter mehr als 300 ostdeutschen Bauunternehmen hat sich das Baugeschäft im Oktober wie saisonüblich etwas abgeschwächt. Die aktuelle Geschäftslage wurde insbesondere von den befragten Tief- und Ausbaufirmen nicht mehr ganz so günstig eingeschätzt wie im Sommer. Im Hochbau verbesserte sich die Stimmung zwar leicht, der Indikator für die Geschäftslage erreicht aber nur das ohnehin niedrige Niveau vom Vorjahr. Von den insgesamt befragten Unternehmen bewerten 18 vH die aktuelle Geschäftssituation mit „gut“, 40 vH mit „eher gut“. Mehr als ein Drittel stuft die Lage im Oktober aber mit „eher schlecht“ und 8 vH sogar mit ausgesprochen „schlecht“ ein.

Abbildung 1:
Entwicklung der Geschäftslage im ostdeutschen Baugewerbe

- Saldo der positiven und negativen Wertungen -



Quelle: IWH-Baumfragen.

Die Geschäftsaussichten signalisieren allerdings eine deutlich stärkere Abwärtstendenz, die auch von den Auftragseingängen vorgezeichnet wird. So fiel laut amtlicher Statistik der Nachfragerückgang in saisonbereinigter Zweimonatsbetrachtung zuletzt zunehmend stärker aus. Das trifft mit Ausnahme des Straßenbaus auf alle Bereiche des Hoch- und auch Tiefbaus zu. Im Wohnungsbau wirken dabei Angebotsüberhänge besonders stark, zugleich werden aufgrund der Umstellung der Förderung vom Abschreibungs- auf das Investitions-

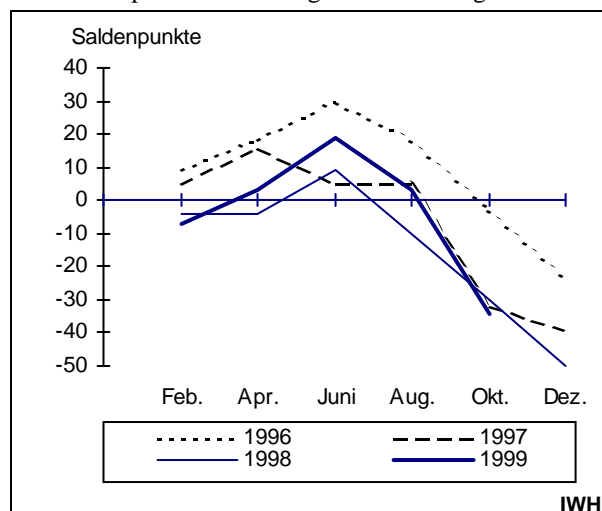
zulagenmodell weniger Modernisierungs- und Sanierungsleistungen nachgefragt. Am aktuellen Rand ist lediglich der Straßenbau mit einer nahezu stagnierenden Tendenz positiv hervorzuheben.

Alles in allem ist der Auftragsfluß stark abwärtsgerichtet. Bezogen auf den statistisch verfügbaren Achtmonatszeitraum liegen die Auftragseingänge im Bauhauptgewerbe insgesamt um real 5 vH unter dem Vorjahresniveau, im Wohnungsbau sogar um 12 vH. Auch im Ausbaubereich bleibt der Abwärtstrend bestimmend. Allein der Straßenbau verzeichnet ein einprozentiges Auftragsplus gegenüber den acht Monaten des Vorjahres.

Angesichts dieser Gesamtkonstellation tendieren die Geschäftsaussichten laut Befragung über

Abbildung 2:
Entwicklung der Geschäftsaussichten im ostdeutschen Baugewerbe

- Saldo der positiven und negativen Wertungen -



Quelle: IWH-Baumfragen.

den Jahreswechsel hinaus stark nach unten. Die Tatsache, daß der Saldo aus den optimistischen und pessimistischen Stimmen das Vorjahresniveau unterschreitet und zugleich den niedrigsten in einem Oktober erzielten Wert erreicht, dürfte auf ein anhaltendes Übergewicht der kontraktiven Kräfte auch im kommenden Jahr hindeuten.

Brigitte Loose
(blo@iwh.uni-halle.de)

Tabelle:

Geschäftslage und Geschäftsaussichten laut IWH-Umfrage im ostdeutschen Baugewerbe - Oktober 1999
 - Vergleich zum Vorjahreszeitraum und zur Vorperiode -

| Gruppen/Wertungen | gut (+) | | | eher gut (+) | | | eher schlecht (-) | | | schlecht (-) | | | Saldo | | |
|-----------------------------|--|-----------|-----------|--------------|-----------|-----------|-------------------|-----------|-----------|--------------|----------|-----------|------------|-----------|------------|
| | Okt 98 | Aug 99 | Okt 99 | Okt 98 | Aug 99 | Okt 99 | Okt 98 | Aug 99 | Okt 99 | Okt 98 | Aug 99 | Okt 99 | Okt 98 | Aug 99 | Okt 99 |
| | - in vH der Unternehmen der jeweiligen Gruppe ^a - | | | | | | | | | | | | | | |
| Geschäftslage | | | | | | | | | | | | | | | |
| Baugewerbe insgesamt | 15 | 15 | 18 | 39 | 45 | 40 | 42 | 37 | 34 | 3 | 3 | 8 | 9 | 20 | 16 |
| Zweige/Sparten | | | | | | | | | | | | | | | |
| Bauhauptgewerbe | 14 | 9 | 16 | 40 | 47 | 40 | 43 | 41 | 36 | 3 | 3 | 7 | 8 | 12 | 13 |
| darunter ^b | | | | | | | | | | | | | | | |
| Hochbau | 15 | 11 | 18 | 42 | 42 | 39 | 42 | 44 | 36 | 1 | 3 | 7 | 14 | 7 | 14 |
| Tiefbau | 5 | 7 | 13 | 37 | 53 | 43 | 52 | 38 | 36 | 6 | 2 | 7 | -16 | 20 | 13 |
| Ausbaugewerbe | 21 | 28 | 22 | 35 | 42 | 41 | 40 | 29 | 29 | 4 | 1 | 8 | 12 | 39 | 26 |
| Größengruppen | | | | | | | | | | | | | | | |
| 1 bis 19 Beschäftigte | 26 | 14 | 24 | 34 | 45 | 45 | 35 | 33 | 22 | 4 | 8 | 8 | 21 | 18 | 39 |
| 20 bis 249 Beschäftigte | 17 | 17 | 19 | 38 | 44 | 39 | 42 | 37 | 33 | 4 | 2 | 8 | 9 | 22 | 17 |
| 250 und mehr Beschäftigte | 0 | 12 | 6 | 47 | 53 | 44 | 53 | 35 | 44 | 0 | 0 | 6 | -6 | 29 | 0 |
| Statusgruppen | | | | | | | | | | | | | | | |
| Bauindustrie | | | | | | | | | | | | | | | |
| Privatisierte | | | | | | | | | | | | | | | |
| Unternehmen | 9 | 9 | 12 | 42 | 44 | 36 | 46 | 45 | 43 | 4 | 2 | 10 | 1 | 5 | -5 |
| Neugründungen | 20 | 13 | 20 | 45 | 50 | 45 | 35 | 35 | 30 | 0 | 2 | 4 | 30 | 26 | 31 |
| Bauhandwerk | 23 | 24 | 27 | 32 | 42 | 41 | 42 | 31 | 27 | 4 | 3 | 6 | 9 | 32 | 35 |
| Geschäftsaussichten | | | | | | | | | | | | | | | |
| Baugewerbe insgesamt | 8 | 9 | 6 | 27 | 43 | 27 | 52 | 46 | 57 | 13 | 3 | 10 | -30 | 3 | -34 |
| Zweige/Sparten | | | | | | | | | | | | | | | |
| Bauhauptgewerbe | 6 | 6 | 6 | 31 | 43 | 25 | 52 | 48 | 60 | 11 | 3 | 10 | -26 | -2 | -39 |
| darunter ^b | | | | | | | | | | | | | | | |
| Hochbau | 5 | 6 | 5 | 34 | 42 | 26 | 53 | 48 | 60 | 8 | 5 | 8 | -22 | -4 | -37 |
| Tiefbau | 6 | 5 | 7 | 22 | 45 | 22 | 55 | 49 | 58 | 17 | 1 | 12 | -45 | 0 | -41 |
| Ausbaugewerbe | 14 | 13 | 7 | 16 | 43 | 32 | 54 | 43 | 53 | 16 | 2 | 9 | -40 | 12 | -23 |
| Größengruppen | | | | | | | | | | | | | | | |
| 1 bis 19 Beschäftigte | 12 | 8 | 11 | 29 | 44 | 33 | 46 | 37 | 43 | 13 | 12 | 13 | -18 | 4 | -13 |
| 20 bis 249 Beschäftigte | 9 | 9 | 6 | 25 | 43 | 27 | 54 | 46 | 58 | 12 | 2 | 10 | -32 | 4 | -35 |
| 250 und mehr Beschäftigte | 0 | 12 | 5 | 35 | 35 | 17 | 53 | 53 | 72 | 12 | 0 | 6 | -29 | -6 | -56 |
| Statusgruppen | | | | | | | | | | | | | | | |
| Bauindustrie | | | | | | | | | | | | | | | |
| Privatisierte | | | | | | | | | | | | | | | |
| Unternehmen | 5 | 4 | 3 | 27 | 41 | 26 | 57 | 53 | 60 | 11 | 2 | 10 | -38 | -10 | -41 |
| Neugründungen | 12 | 10 | 7 | 41 | 45 | 33 | 36 | 45 | 49 | 12 | 0 | 10 | 5 | 10 | -19 |
| Bauhandwerk | 11 | 12 | 10 | 21 | 43 | 23 | 54 | 40 | 59 | 15 | 5 | 7 | -37 | 10 | -33 |

^a Summe der Wertungen je Umfrage gleich 100 - Ergebnisse gerundet, Angaben für Oktober 1998 vorläufig. - ^b Hoch- und Tiefbau werden als Darunterposition ausgewiesen, da ein Teil der an der Umfrage beteiligten Unternehmen keiner dieser Sparten eindeutig zugeordnet werden kann.

Quelle: IWH-Baumfragen.